



SHKPKK

Shoqata Kombëtare e
Pyjeve dhe Kullotave
Komunale

www.shkpkk.org

Kurora e Gjelbër



Gazetë e Shoqatës Kombëtare të Pyjeve dhe Kullotave Komunale, Tiranë (Viti i njëmbëdhjetë i botimit) Nr. 84, korrik-gusht 2008 Çmimi 20 lekë

Pylli pa zot, shteti e dorëzoi, përdoruesi real nuk e ka marrë

Shoqata Kombëtare e Pyjeve Komunalë, që përfaqëson interesat e përdoruesve të mbi 150 komunave me pyje, ju tërheq vëmendje politikëbërësve për të garantuar përdorimin e qëndrueshëm të mbi 700 mijë ha pyjeve, që vitin e fundit me ligj u është dhënë në pronësi komunave. Të gjithë e dimë që komunave u është transferuar ajo pjesë e pyllit që është përdorur tradicionalisht nga bujqit shqiptarë. Kjo është pjesë e reformës së tokës, që filloi që në vitin 1991, e cila po thellohet e detajohet me përparimin e demokracisë, si pjesë e programit për t'u integruar në familjen europiane. Tradicionalisht pylli është përdorur nga fshati dhe çdo fshat ka patur rregullat e traditit e tij shekullore. Komuna është njësi e krijuar me konsensus politik, administron nje territor të caktuar dhe pritet që

numri i tyre të përgjysmohet, por edhe siç është apo do të jetë, nuk i cënon traditat dhe jetën e përditshme të fshatrave, që marrin pjesë në vetëqeverisje nëpërmjet përfaqësive të tyre, si dhe anëtarëve në këshillin e komunës.

Përvoja mbi 10 vjeçare me pyjet komunalë na dha një mësim të panjohur nga silvikultura: Përkushtimi për pyllin është parakusht për administrim të qëndrueshëm afatgjatë të pyllit. Struktura e pronësisë është pjesë vitale, që ndikon në këtë angazhim. Komuna aktualisht nuk ka asnjë strukturë për të administruar pyllin. Shërbimi pyjor nuk po reformohet, që të mbulojë këshillimin, asistencën në shfrytëzim dhe kontrollin e zbatimit të ligjit në komuna. Të gjithë pyesin: mirë pylli në komunë, po tek kush të drejtohem si është ligji??? Ligji i pyjeve i vitit 1991, para-

shikonte deri në një hektar pyll për familje nga pylli i komunës. Ministri i Mjedisit u përgjigjet përfaqësuesve të shoqatave se nuk do të bëjë asnjë lëshim ligjor, për të vajtur pylli tek fermeri. Ai shkel ligjin shqiptar e i kundërvihet politikës së qeverisë, duke u bërë shkak për degradim, djegie e shkatërrim të një pasurie të shqiptarëve, siç ndodhi edhe me agrumet e ullinjtë nga paqartësia e pronës. Një faktor kyç në administrimin e qëndrueshëm të pyjeve është e drejta e pronësisë, e sigurtë, e qëndrueshme dhe afatgjatë. Kjo udhëheq që fermeri të punojë për sot e për të ardhmen. Rruga për administrim të qëndrueshëm është të mbështeten komunitetet që jetojnë tradicionalisht me të ardhurat nga pylli. Fermerët shqiptarë përdorin për ngrohje rreth 2 milionë m³ dru zjarri. Ministri raporton vetëm

njëqind mijë m³ të hequr nga pyjet. Sigurimi i pronësisë do ta kthente këtë dukuri nga ilegale e informale në proces teknik, që do t'i shërbente pyllit dhe fermerit.

Në mbi 100 komuna, me mbështetje të Bankës Botërore, po hartohen planet e mbarështimit të pyjeve, si dhe identifikohen përdoruesit. Në mbi 1/3 e tokës së transferuar në komuna, duket se është fare i qartë e me tradita përdorimi privat i pyllit, prirje që në stadin ku ka arritur shoqëria duket në shtim dhe ashtu siç është edhe prirja botërore, mundet që në një të ardhme të afërt gjysma e pyllit shqiptar do të administrohet në mënyrë private. Kjo duhet të pasqyrohet në politikat pyjore të vendit tonë. Transferimi ka mbaruar, ndërsa baza ligjore për pyjet shqiptarë është ajo e ligjit për pyjet shtetërorë. Aq më tepër Ministrin i duket vetja akoma pronar, që mund të vendosë edhe për pyjet e fermerëve, pa i ardhur keq për gjendjen katastrofike në të cilën po i dorëzon. Mësimet e këtyre 12 vjetëve në këtë rrugë tregojnë se paralel me strukturat në komuna e qarqe, duhen sqaruar të drejtat e pronësisë apo përdorimit për fermerët, ata duhet të dinë të drejtat dhe përgjegjësitë për

administrimin e kësaj pasurie me rëndësi për gjithë kombin. Rrugët më të mira për të siguruar të drejtat e pronësisë apo përdorimit është mbështetja, krijimi dhe zhvillimi i organizatave me bazë komuniteti në komuna. Mbi 140 shoqata, të mbështetura edhe nga Banka Botërore dhe Organizata Holandeze për Zhvillim, shihen nga shteti vetëm si burim për të marrë para. Shoqata e përdoruesve të pyjeve të Ishmit nuk regjistrohet në taksa-tatime, pasi i kërkohet të paguajë për çdo muaj 270 mijë lekë të vjetra, taksë mbi pagën e kryetarit, në një kohë që me statut kryetari i kësaj shoqate është vullnetar. Përvoja 12 vjeçare ka treguar lidhje të ngushtë midis rehabilitimit të pyjeve dhe kapacitetit të shoqatës së përdoruesve. Politikëbërësit duhet të orientojnë status special për këto organizata, që mund të kontribuojnë me shërbime të jashtëzakonshme mjedisore, për bioenergjinë, ujin, ajrin. Ato mund të jenë organizata me bazë komuniteti, kooperativa me bashkëveprim reciprok apo kooperativa pyjore. Deri tani ligji dhe politika aktuale janë penguese. Ministria, që ka marrë

Vijon në f. 4



Shoqata Kombëtare e Pyjeve dhe Kullotave Komunale

anëtare e Konfederatës Europiane të
Pronarëve të Pyjeve Privatë

SHKPKK është anëtare e Konfederatës Europiane të Pronarëve të Pyjeve Privatë (KEPPP - CEPF). KEPPP është përfaqësuese e pylltarisë familjare të Europës dhe ka për qëllim të shtojë vlerat e pronave private të pyjeve nëpërmjet menaxhimit të qëndrueshëm të pyjeve. KEPPP asiston për të forcuar shoqatat kombëtare të pronarëve të pyjeve në Europë, për të mirëmbajtur e shtuar një menaxhim të dobishëm nga ana ekonomike, me fitime sociale, me vlera kulturore, të përgjegjshëm nga ana ekologjike dhe të qëndrueshëm. KEPPP përfaqëson 16 milionë pronarë pyjesh privatë, që kanë në pronësi afërsisht 100 milionë hektarë pyje në 24 vende Europiane, ku përfshihet edhe Shqipëria.

Të nderuar lexues,
Gazeta "Kurora e gjelbër", organ i SHKPKK, ju njeh me veprimtarinë e shoqatave dhe federatave të ngritura në gjithë vendin. Ajo trajton probleme që kanë të bëjnë me njohjen e ligjshmërisë dhe mendime për ta bërë sa më bashkëkohore këtë ligjshmëri.

Në faqet e kësaj gazete do të gjeni artikuj që trajtojnë përvojat më të mira të shoqatave e federatave. Po ashtu, do të gjeni edhe mjaft artikuj teknikë, që kanë të bëjnë me punën e përditshme në pyje e kullota e veçanërisht në ato që u kanë kaluar komunave e fshatrave.

Siç edhe e dini venë re, në këtë gazetë vijnë mjaft firma të gjohura, nga Ministria e Mjedisit për pyjet, nga Fakulteti i Inxhinierisë

SHOQATA KOMBËTARE E PYJEVE DHE KULLOTAVE KOMUNALE

NATIONAL ASSOCIATION OF COMMUNAL FOREST AND PASTURES



www.shkpkk.org

Pyjore, nga Projektet që veprojnë në sektorin e pyjeve, nga drejtues të Shoqatave të Pyjeve dhe specialistë të Shërbimit Pyjor nga gjithë vendi, gjë që ia ngre nivelin gazetës.

Nisur nga fakti që aktualisht Gazeta "Kurora ..." është i vetmi organ periodik shtypi për pyjet e kullotat, bëhen përpjekje që në faqet e saj të shkruhet historiku i këtij sektori, të njihet ecuria në vite, të njihen ata që kanë kontribuar, të nji-

hen arritjet e mosarritjet, që të ecet më me siguri në të ardhmen.

Nuk kanë munguar edhe artikujt që na njohin me zhvillime të pylltarisë botërore.

Tashmë, prej disa muajsh Gazeta "Kurora ..." ka zënë vend edhe në faqen e Internetit të hapur për SHKPKK, ku sigurisht, do të gjeni më shumë informacion për Shoqatat e Federatat, si dhe për Shoqatën Kombëtare.

Ju ftojme të klikoni në adresën:
www.shkpkk.org

AVUJT E ‘VAMPIRËVE’ TË GJANICËS

nga HAKI KOLA

Kur agimi ia zë vendin muzgut gjatë rrugës, e dielli të gjen duke kaluar Ardenicën, në një ditë të kthjellët pranvere, përmes Myzeqesë së pamat, të duhet kohë të orientohesh se cili nga malet tona i hap rrugën diellit, që rritet shpejt e shpejt e si një top i madh, i zjarrtë, të sheh me ndrojtje me rrezet e humbura në avuj të çuditshëm, që nuk janë as re e as mjegull. Ndërsa i afrohem Fierit avujt bëhen me agresivë, depërtojnë në makinë e në qenien e gjithsecilit frymëmarrja sikur ndryshon, një aromë e çuditshme, e ngjashme me atë që ndihet kur shoqëron në brazda një traktor të lashtë kinez. Nuk e di përse m’u duk se avujt duhej të vinin nga shtrati i lumit të vdekur e, ndërsa përpiqem të bind për këtë kolegun tim dhëndërr në Fier, ai më sheh me çudi e më thotë që lumit të vdekur nuk i ka mbetur gjurmë, duke më këshilluar të shoh pasqyrimin e diellit mbi ujërat e shndritshëm të Gjanicës, duke më kujtuar që është nafta që shkëlqen mbi ujë e shpërndan nga Ballshi në Fier e deri në thellësi të detit, erën e veçantë të avujve të saj.

Zoti e ka bërë Mallakastrën as të ulët e as të lartë, që njerëzit të kenë kohë të mësohen, si të thuash, gradualisht nga fusha e pamat e Myzeqesë, në malet e larta me shpate të thepisura e luginat e lumenjve të nxituar të Labërisë. Mallakastra është e varfër në ujëra sipërfaqësore, sidomos në viset gëlqerore të saj. Ashtu si edhe relievi, edhe luginat e lumenjtë janë të vegjël e të butë, si Gjanica ashtu edhe Molishti e Luftinja. Gjanica është më e madhja luginë në Mallakastër, e nisur nga lindja në drejtim të detit në perëndim, me prurje mesatare rreth dymijë litra për sekondë, ajo herë e pret e gërryen dhe herë i përshtatet relievit të kodrave e maleve ku kalon, duke u ndjerë mjaft ngushtë në veri të malit të Shëndëllisë, e mjaft lirë më pas, në gropën e Aranitasit. Sa ishin pyjet që vishnin tokën e nuk ishte zbuluar nafta, ajo shkonte e pastër pothuaj deri në Fier. Tashmë kjo tregohet si legjendë e lashtë e të shumtët nuk e besojnë. Drurët janë prerë deri tek i fundit që në vendburim. Kodrat anash janë të kuqërremta, pasojë e shpyllëzimit nga njerëzit, për t’u kthyer në kultura bujqësore, të cilat mbi-

lleshin deri në dhjetë-vjeçarin e parafundit të shekullit të kaluar. Që në atë kohë, pas shirave të para të vjeshtës, që shpesh bien me rrebesh e mjaft të dendur nganjëherë deri 100 mm në ditë, lumi vazhdon të bëhet i kuq. Pjelloria e tyre është ulur dhe një pjesë e madhe tashmë qëndrojnë të braktisura, duke e thelluar çdo vit e më tepër gërryerjet e

prroskat. Shtrati i lumit zgjerohet në fshatin Visokë, ku i ka lënë vend mbjelljes se masivit më të madh me lajthi të kultivuara, që për vite të tëra ka shërbyer si nëna e lajthishtave të Shqipërisë, duke i dhënë edhe emrin këtij kultivari. Ndotja e tokës dhe e ajrit, nga nxjerrja pa kujdes e naftës, ka bërë që tregu i jashtëm t’ia mbyllë dyert këtij fruti të mrekullueshëm e të kërkuar veçanërisht nga industria e çokollatave. Ca para më pak për banorët.

Pas lajthive, në të dy anët, shpatet në vend të pemëve janë mbushur me pusët e naftës, burimi i aromës së tmerrshme, që u zë frymën mbi 200 mijë banorëve, nga Ballshi në Fier. Petri, një ekspert austriak për ligjin e pyjeve, më pyet, e ndërsa përpiqem të kujtoj emrat e këtyre



strukturave që mbulojnë vendin kudo në të dy anët e lumit të Gjanicës, nuk e di pse më kujtohen vampirët, e më duket sikur kanë futur thellë në zemër të tokës turirin e tyre të stërgjatë, e i nxjerrin në mënyrë makabre “gjakun” e saj. Toka përreth tyre sikur është ndragur e përlyer deri në thellësi me ca ngjyra të çuditshme, e bimët sikur janë larguar nga ky ferr, që është vështirë të përshkruhet. Era që përhapet, jashtëqitja që nxjerrin, Gjanica që i merr e ecën e ecën... Dhe uji dhe ajri, dhe toka bashkë me qeniet mbi të, vuajnë një dënim, që duket si i përjetshëm. Me takt, eksperti austriak më thotë se nëse mund të gjejmë rrugë tjetër në kthim, nga Zagoria.

Edhe dy - tri orë kalimthi duken të gjata. Janë dy gjenerata

njerëzore që përcillen në të tilla kushte dhe e kalojnë jetën në këtë tragedi. Si do të ishte ajri pa industrinë e naftës? Si do të ishte mjedisi nëse shteti nuk merrte vendimet e gabuara të shpyllëzimeve? E njëjta pyetje shtrohet për lumin e Gjanicës dhe cilësinë e jetës në të gjithë këtë rajon. Është ndotur e ndoshta helmuar Ajri dhe Uji. Në stadin që jeton shoqëria jonë, duket se nuk i kemi kapacitetet e duhura që ta shmanjim tragjedinë e këtyre pasurive kaq të rëndësishme, që nuk i përkasin askujt dhe që përdoren nga të gjithë, qoftë edhe zogjtë apo njerëzit kalimtarë shtegtarë.

Opinion publik është përpara një debati të gjerë për industrinë që shteti kërkon të ngrejë në zonën e Vlorës, industri që do të kenë një ndikim të gjerë, mbi tre pasuri shumë të rëndësishme të përbashkëta të vlonjatëve e shqiptarëve, Peizazhin, Ajrin e Ujin. Në luginën e Gjanicës, zgjidhjet që aktualisht janë aplikuar, qoftë edhe për një udhëtar kalimtar shqiptar apo të huaj dëshmojnë një dështim spektakolar, si për erën e rëndë që e shoqëron (cilësia e ajrit), ashtu edhe pamja e lumit dhe peizazhit me “vampire”. Dikush shpjegon se në Vlorë teknologjia do të jetë perfekte dhe nuk do të ketë pasoja negative mbi ajrin e ujin e detit, dy pasuri që si në Vlorë edhe në Fier kushtëzojnë turizmin, apo qoftë edhe vetëm bujqësinë. Fermerit të Visokës shteti i ka bërë pis tokën. Për shkak të industrisë që e mbështet shteti, fermeri nuk ka të drejtë të shesë prodhimin e tij, që konsiderohet i ndotur. Por ligji që është në fuqi e ka fuqinë t’i kërkojë këtij ndotësi që të paguajë ndotjen? Për shembull, t’u paguajë fermerëve të dëmtuar si fidanët ashtu edhe plehun e punën, që për shembull i tërë vendi të vishet me pemë, “vampirët” të maskohen, toka rreth tyre të mbulohet me gjete e në Gjanicë të mos shkojë më naftë. Përpara se të thuhet Vlorë nuk do të ndotet, është e arsyeshme të shihet nëse ligjet e mjedisit, apo i të drejtave të fermerit e qytetarit, i kanë mekanizmat që t’ia paguajnë të drejtën qytetarit, e pikërisht ndotësi të detyrohet nga ligji që të paguajë dëmin? A është në gjendje ligji që të mbrojë lumin e Gjanicës nga ujërat e zeza, helmet e azotikut, termocentralit, apo nga mbetjet e naftës?

Qytetarët e Vlorës e kanë parë se si ka funksionuar ligji dhe e drejta në Ballsh, Elbasan e Fushë-Krujë. Ata po na kujtojnë të ndërtojmë një bazë ligjore, që u shërben të gjithëve. Nëse këto do të ishin parashikuar në ligj, do të mjaftonte që banorët e Visokës t’i drejtohen gjyqit dhe industria e naftës, si ndotëse, duhet t’u paguante fitimin e munguar nga mosshitja e lajthive apo të paguante për të pastruar ajrin e ujin sipas parashikimit me ligj. Edhe nëse në një ose tjetër rast fermerët do të humbisnin, shoqëria në përgjithësi do të kishte përfitime të jashtëzakonshme, po ashtu qeveria do të kishte imunitet nga presionet e lobimeve të ndryshme që kërkojnë përfitime, duke dëmtuar të sotmen dhe të ardhmen e shoqërisë.

I fundosur në oqeanin e ajrit të ndotur, ku e gjithë qenia është mbushur me aromën e padurueshme të këtij ajri, duke udhëtuar në anë të këtij lumi të ndotur, që i shkakton vdekjen çdo qenieje të gjallë, fshat pas fshati e qytet pas qyteti, në mendje me vjen shprehja e Albert Schweitzer: “Njeriu e ka humbur aftësinë të parashikojë e parandalojë. Ai do të përfundojë me shkatërrimin e tokës”.

Vendet e zhvilluara, janë ndeshur e i kanë kapërcyer të tilla absurditete. Në SHBA, përpara se të miratohen statutet federale të kontrollit të ndotjeve, çdo qytet i madh ndërmerr hapa paraprake për të përcaktuar të drejtat pronësore të qytetarëve mbi cilësinë e ajrit.

Ashtu siç është zbatuar, industria e nxjerrjes së naftës e ka përkeqësuar jetesën dhe mjedisin në zemër të Shqipërisë. Është koha për të reflektuar jo vetëm për të rehabilituar të tilla dëme, por edhe për të dëgjuar me vëmendje paralajmërimin që bëjnë qytetarët e Vlorës.

Nga Zagoria vajtëm në Sarandë dhe kthimin e bëmë ditën tjetër nga bregu, duke u ndjerë krenarë, ndërsa i shpalosnim kolegut të huaj bukuritë e Rivierës shqiptare. Në qytetin e Vlorës rruga ishte bllokuar. Era e naftës akoma nuk kishte arritur në Vlorë, por qytetarët kanë vënë goma në rrugë e ndeshen me policinë. Ata kërkojnë që vendimin final për vendin e tyre ta marrin qytetarët e Vlorës. Ndoshta edhe këtë vendimarrje nga qeverisja lokale duhet ta parashikojë ligji. Ndoshta kështu ruhemi më mirë nga “vampirët”.

Gjanica

Gjanica është më e madhja luginë në Mallakastër, e nisur nga lindja në drejtim të detit në perëndim, me prurje mesatare rreth dymijë litra për sekondë, ajo herë e pret e gërryen dhe herë i përshtatet relievit të kodrave e maleve ku kalon, duke u ndjerë mjaft ngushtë në veri të malit të Shëndëllisë, e mjaft lirë më pas, në gropën e Aranitasit. Sa ishin pyjet që vishnin tokën e nuk ishte zbuluar nafta, ajo shkonte e pastër pothuaj deri në Fier. Tashmë kjo tregohet si legjendë e lashtë e të shumtët nuk e besojnë. Drurët janë prerë deri tek i fundit që në vendburim. Kodrat anash janë të kuqërremta, pasojë e shpyllëzimit nga njerëzit, për t’u kthyer në kultura bujqësore, të cilat mbi-

Shembull që duhet përgjithësuar

REXHEP NDREU

KUR TË ZGJEDHURIT MBAJNË

PËRGJEGJËSI PËR PYJET NË KOMUNË

Në një takim të organizuar nga Federata e Përdoruesve të Pyjeve të Lezhës, mbështetur nga PZHBN dhe SNV, në Komunën Kthellë, ndër shumë shembuj që përmendën drejtuesit e komunes dhe ata të Shoqatës, na tërhoqën vemendjen edhe përpjekjet që kishin bërë ata për ndarjen e pyjeve sipas traditës dhe secili të mbronte pjesën e vet.



Nga takimi në Kthellë

Deri para disa vitesh aty dëmtoheshin shumë pyjet, sidomos nga ata që digjnin qymyr. Tani kjo dukuri është mënjanuar, sepse çdo fshat e individ mbron pronën e ndarë sipas traditës. Për rrjedhojë, ngado që të hedhësh sytë shikon masive pyjesh mjaft të zhvilluar, me një rritje mesatare vjetore mbi 5 m³ dhe me ndikim shumë të mirë në mjedis. Madje ka dhe ngastra e zabele të mbrojtur prej mbi 15 vjetësh dhe modeli më i mirë për t'u njohur e ndjekur është vetë kryetari i këshillit të Komunës, Nok Mrroku.



Nok Mrroku, pronari i pyllit dhe drejtues te federates tek pylli

Ai flet me pasion të veçantë për pyllin, por edhe për drurët frutorë të kultivuar. Pamë çdo cep të pyllit të tij, një masiv prej mbi 20 ha, të mbrojtur me kujdes për mbi 17 vjet, nga ai vetë, por edhe nga familja e tij.

Tani, pas kaq vitesh përkujdesjeje e pune të lodhshme në këtë masiv pyjor, Noku po shpërblehet edhe ekonomikisht. Ai mund të quhet i pasur, sepse vetëm nga prerjet rralluese mund të sigurojë dru zjarri për vete dhe për të shitur. Por ai nuk ka ndërmend ta bëjë këtë. Pylli, - thotë ai, - duhet të vazhdojë të rritet, sepse natyra jonë ka nevojë për t'u mbrojtur edhe për shumë vite.

Kryetari i Komunës flet për kujdesin e bërë nga drejtuesit e komunës, por edhe nga fshatarët për ndarjen dhe mbrojtjen e pyjeve. Flet me shumë përgjegjësi për pyjet. Dhe fakt është që për mëse një vit në këto pyje nuk kishte patur asnjë zjarr, pasi për këtë kishte detyra konkrete çdokush.

Shembuj e modele të mira të vetmenaxhimit të pyjeve sipas traditës gjinden kudo në Mirditë dhe në komunat e fshatrat e tjera, thotë drejtuesi i Federates, Pal Kola. Jane me qindra familje në Orosh, Kurbnesh, Selitë e Mirditë, që u kanë dalë zot pyjeve që kanë patur e i kanë ndarë me kufij dhe i mbrojnë e i përdorin sipas traditës.

Me gjithë arritjet në procesin e kalimit të pyjeve e kullotave komunale, që përmendëm, vërehet se ritmet e këtij procesi janë ende të ngadalta. Procesi nuk është kryer i plotë, pasi

akoma nuk janë njohur ligjërisht kufijtë midis përdoruesve atje ku është bërë kalimi. Përdoruesit nuk kanë asnjë dokument, që të vërtetojë të drejtat e tij të përdorimit mbi atë pyll a kullotë dhe këto as janë regjistruar ne zyrat e regjistrimit të pasurive të paluajtshme, nuk janë përcaktuar marrëdhëniet midis njësisë së qeverisjes vendore, përdoruesve dhe shoqatave, etj. Pa përmendur problemet që kanë komunat ku do të bëhet kalimi. Kuadri ligjor aktual nuk është i qartë e i plotë dhe nuk jep siguri të ligjore, veçanërisht për përdoruesit vendorë të pyjeve e kullotave. Në fakt, aktet ligjore që përmendin direkt pyjet e kullotat komunale janë fare të pakta, gjë që tregon se nuk njihet realiteti dhe nuk bëhen përpjekje për njohjen e ligjërimit e realiteteve ekzistuese.

Gjate procesit të kalimit janë krijuar komisionet e pyjeve dhe kullotave, shoqatat e përdoruesve të pyjeve e kullotave komunale, federatat rajonale dhe Shoqata Kombëtare. Komisionet e fshatrave kanë identifikuar në vend e hedhur në harta kufijtë e përdoruesve si fshat e familje (në Komunën Ungrej, Lezhë, gështenjat i kanë ndarë me rrënjë për çdo familje e jo me sipërfaqe). Këto komisione, pas procesit të kalimit janë kthyer në shoqata të përdoruesve.

Kalimi është vlerësuar shumë nga pushteti vendor dhe fshatrat e, për pasojë, shumë pyje të degraduar, që janë mbrojtur e përmirësuar nga familjet tradicionale në mjaft zona të vendit (megjithëse pa çertifikata pronësie), janë përtërirë e zhvilluar më së miri.



Qysh prej hyrjes në fuqi të ligjit të parë të pyjeve e kullotave (1923) është mbartur termi "pyje e kullota komunale", por ky term nuk është përdorur asnjëherë në zonat rurale, meqë fshati ka qënë në fakt pronari dhe përdoruesi i vërtetë i burimeve natyrore (megjithëse në përgjithësi nuk ka patur dokument pronësie). Nga ana tjetër, ndërmjet fshatrave të rajoneve të ndryshme të vendit, ka ndryshime lidhur me pyjet e kullotat brenda kufijve të tyre, disponueshmërinë e lëndës drusore, të prodhimeve të dyta pyjore e kullotës. Shumë fshatra, sidomos ato në zonat e thella malore, janë të varfra dhe pyjet e kullotat e kaluara në përdorim nuk mund të sigurojnë të ardhura në një kohë të shkurtër, sepse në përgjithësi janë mjaft të degraduara. Prandaj, nisur edhe nga kjo, mendojmë e besojmë se marrja në konsideratë e fshatit si njësi bazë për kalimin e pyjeve dhe kullotave, mbarështimin e tyre dhe krijimin e të ardhurave, është një çështje kyç e politikës pyjore.

Aktualisht jemi në një çast shumë të rëndësishëm, pasi është miratuar nga Këshilli i Ministrave transferimi i rreth 530.000 ha pyjeve e 84 000 ha kullotave, një hap shumë i madh, që besojmë se do t'i japë fryt e veta. Kjo kërkon jo vetëm mbështetje, por edhe angazhimin maksimal të Shoqatave, Komunave dhe Federatave, për të ndikuar që kjo reformë të jetë efektive dhe të ndikojë në menaxhimin e qëndrueshëm të pyjeve e kullotave komunale.



Ripërtërihen bukuritë natyrore

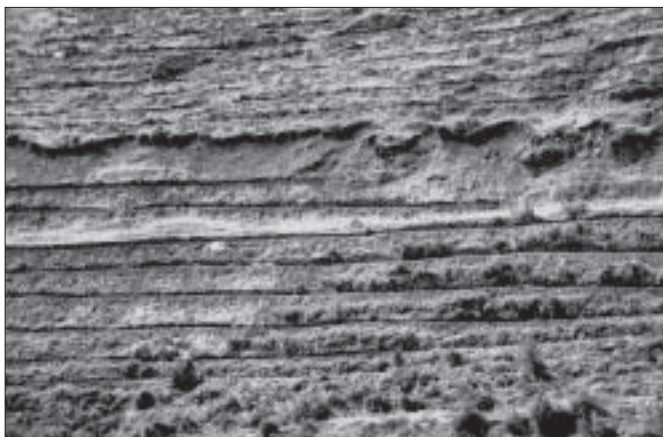
KURORA E QYTETIT TË GJIROKASTRËS

Inxh. LUTFI MIFTARI

Dikur, para disa vitesh, sipas bisedave me qytetarë e specialistë pyjesh të këtij rrethi, kurora e qytetit të Gjirokastrës ishte e mbuluar me drurë mjaft të bukur, që nga bliri, lisi, pisha e butë e ajo e zezë, si dhe sipërfaqe të gjelbra të mbuluara me bimë mjekësore. Për arsye që dihen kjo gjendje ndryshoi krejtësisht. Por, bukuritë që ka patur do t'i kthehen përsëri, falë projekteve të hartuara për këtë qëllim.

Specialistët e pyjeve të këtij rrethi kanë hartuar një projekt afatgjatë për këtë kurorë, që ajo të kthehet në gjendjen e dikurshme, sigurisht me elemente të reja, në përshtatje me kohën dhe kushtet e krijuara. Natyrisht që duhen vite, por sipas fjalës së urtë "Fillimi i mbarë gjysma e punës". Ka filluar zbatimi i projektit për fazën e parë në rreth 6 ha, me pishë të bute dhe bregdetare. Ka përfunduar puna përgatitore dhe pritet nëntori e dhjetori, që të mbillen rreth 16 000 fidanë pyjorë.

Morëm si shembull kurorën e Gjirokastrës, që pa dyshim do të realizohet me sukses. Po, sa kurora te tilla ka vendi ynë në qytete apo zona turistike, që kërkojnë këtë përkujdesje, për t'u ripërtërirë e për t'i dhënë kudo mjedisit bukuritë që i ka falur asaj natyra.



Fillimi është i mbarë

Rezultatet nuk do të vonojnë





“Status i pylltarisë joshtetërore në Europën Juglindore”



- Konferencë e organizuar në Shkup të Maqedonisë -

Përfaqësuesit e shoqatave të pronarëve të pyjeve dhe përfaqësues të shteteve nga Shqipëria, Bosnja, Bullgaria, Kroacia, Hungaria, Maqedonia, Serbia e Mali i Zi, si dhe ekspertë nga Konfederata Europiane e pyjeve Private, FAO, SNV, SIDA, morën pjesë në konferencën e organizuar me 30 qershor deri me 2 korrik të këtij viti në Shkup të Maqedonisë, dhe diskutuan një rang të gjërë problemesh në lidhje me menaxhimin dhe administrimin e pyjeve joshtetërorë në Europën Juglindore.

Ndër të tjera, konferenca diskutoi gjatë për pylltarinë private e komunale; i dhe rolin e saj në prodhimin e lëndës drusore, prodhimet pyjore jodrusore, si dhe shërbimet e tregtueshme apo shërbimet publike, që sigurohen nga pylli, shërbime që kanë mundësi të kontribuojnë më gjerësisht në zhvillimin e qëndrueshëm në Europën Juglindore. Të ardhurat ekonomike, mundësitë e punësimit dhe vlerat mjedisore nga menaxhimi i pyjeve private e komunale janë në interes të përbashkët të administratës shtetërore dhe të pronarëve të pyjeve.

Shoqata Kombëtare e Pyjeve Komunale e Shqipërisë, anëtare e Konfederatës Europiane të Pronarëve të pyjeve private, bëri një prezantim mbi zhvillimet dhe politikën për pylltarinë komunale shqiptare.

Udhëtim në Luginën e Drinit

Përmes liqenit të Vaut të Dejës dhe atij të Komanit

nga SOKOL GURI

Federata Rajonale e Pyjeve dhe Kullotave Komunale, Shkodër

Duke e nisur udhëtimin sapo kalon Qendren e Bashkisë së Vaut të Dejës, për në Koman, rruga kalon pranë një zone të njohur për pasuritë nëntokësore, po ne dhe shumë kalimtarëve të tjerë u bie në sy një masiv i madh me pyje e kullota, një burim të ardhurash për banorët e këtyre anëve. Aty ka një bimësi të pasur, deri dhe një sasi të madhe bimësh mjekësore, Sherebelë, Trumëz, etj.

Sapo lemë pas Liqenit të Vaut të Dejës, para syve na shfaqet Liqeni i Komanit, i cili shtrihet përmes fshatrae të komunës së Temalit (Koman, Gushte, Qerret, Vile, Telume, Malagji-Kajvall, Killojen, Arre, Kishe Toplane, Serme), si dhe të komunave Qelëz e Iballë të Pukës (Bozhale, Bushat, Bojdan, Berishe, Brebudha, Trovna, Mertur, Aprrip, Firëz) dhe disa fshatra të komunës Lekbibaj të Tropojës (Bris, Salce, Matkaj, Raja). Në të dy anët e këtij liqeni shtrihen pyje në rritje e sipër, disa të mbjella nga dora e njeriut e disa nga vetë natyra, por të bën përshtypje se të dy llojet kanë zhvillim të kënaqshëm.

Si në gjithë vendin edhe në këto zona mjaft pyje kane kaluar në prona të komunitetit. Kjo ka bërë që edhe zhvillimi i këtyre pyjeve të jetë i mirë e mjaft premtues.



Këto pyje, prodhimet e shumta, kryesisht BIO, bujqësore e blegtorale, peizazhet e veçanta të kësaj zone janë kushte të favorshme për zhvillimin e turizmit malor. Traditat e lashta të banorëve vendas, mikpritja mbresëlënëse e tyre, do të bëjnë që numrii turistëve të vijë në rritje nga viti në vit. Dhe, që të arrihen këto lypset vetëm një rrugë automobilistike, që të lidhë Komanin me Fierzën, rrugë e premtuar edhe nga Kryeministri gjatë një vizite në Shkodër. Kombinimi i udhëtimit në ujë me atë nëpër këto bukuri të rralla, do të bëhet mjaft i pëlqyer nga turistët, vendas apo të huaj. Kjo, sigurisht do të çojë në rritjen e të ardhurave për banorët vendas dhe në popullimin e këtyre anëve, me natyrë nga më të bukurat e vendit tone.

Vijon nga f. 1

Pylli pa zot, shteti e dorëzoi, përdoruesi real nuk e ka marrë

përsipër t'i hartojë këto politika, punon në kahun e gabuar. Një profesor i Fakultetit të Pyjeve, që punon për planin e menaxhimit të komunës Gjoçaj, thotë se komunës i është dhënë

vetëm tokë joprodhuese, pa bime, me ngastra të shpërndara. Por, po të ishin në një vend edhe mund të bënim diçka ... Këto gabime mund të çojnë në shkatërrim të 700 mijë hektarë me pyje, në më tepër erozion e varfëri.

Kooperativat e përdoruesve apo pronarëve të pyjeve do të krijojnë mbështetje si për strukturat që duhen ngritur urgjent në komuna, ashtu edhe

për shërbimin e eskensionit. Ato mund të shërbejnë si rregullatore në lëvizjen e pronësisë së pyllit nga komuna, që është inekzistente, tek pronari real, që përfaqësohet pikërisht nga këta përdorues të organizuar.

Duket se është koha, që Qeveria të informohet mbi rrezikshmërinë që i kanoset pyllit, që po transferohet pa bazë ligjore, për marrëdhëniet midis

familjve, fshatit, komunës, qarkut e qeverisë me pyllin e transferuar, regjistrimin dhe ligjërimin e të drejtave. Kjo është rruga për ta bërë pyllin mall të shqiptarëve, një arkë të fuqishme krusimi, që nga 850 mijë m³ material drusor që ka mundësinë aktuale, të trefishohet në një afat të shkurtër, me pak investime, po shumë përkushtim për t'u shërbyer pyllit dhe fermerëve.

Të ndërtojmë aftësinë ripërtëritëse të sistemeve ekonomike natyrore të prodhimit përmes efijencës dinamike institucionale

Prof. Dr. Arsen PROKO
Fakulteti i Shkencave Pyjore

Në këtë shkrim do desha ti adresohesha sfidës së ndërtimit të aftësisë ripërtëritëse në trinomin e sistemit natyror ekonomik të prodhimit (ekosistem-shoqëri-ekonomi), përmes lenteve të analizës institucionale.



Sistem natyror ekonomik prodhimit

Sistemi natyror ekonomik i prodhimit duhet konsideruar unik e i pandarë për t'u menaxhuar në mënyrë të qëndrueshme. Duhet theksuar se sistemet natyrore ekonomike të prodhimit janë sistemet më efijente, sepse investuesi i kapitalit fillestar është vetë natyra dhe sistemi është i vetrinovueshëm, nëse respektohet potenciali natyror i prodhimit, duke marrë prodhim të barabartë me aftësinë ripërtëritëse. Nëse nuk respektohet kjo aftësi ripërtëritëse nuk do shkatërrohej vetëm ekosistemi, por gjithë sistemi, që është mjaft i brishtë (i paqëndrueshëm) dhe i ndikuar nga një numër i madh faktorësh të brendshëm e të jashtëm.

Problemi i aftësisë ripërtëritëse të sistemeve natyrore ekonomike të prodhimit dhe problemet e paqëndrueshmërisë e përshtatshmërisë të lidhura me të, kohët e fundit kanë marrë vëmendje më të madhe, për shkak të dinamikave në rritje të globalizimit dhe dinamikave të lidhura me sistemet shoqërore e biofizike. Nga një anë, proceset e globalizimit kanë çuar në rritjen e ndërlikohjes e ndërveprimit, duke vepruar në shkallë të ndryshme, çka fut detyrime të jashtme të reja në sistemet ekonomike natyrore dhe prej këtu rritjen e problemeve të reja të aftësisë së përshtatshmërisë, përtej koncepteve konvencionale të rrezikut, stabilitetit dhe kontrollit. Nga ana tjetër, sistemet natyrore ekonomike të prodhimit lidhen gjithnjë e më shumë përmes përhapjes së sistemeve biofizike të menaxhuara, të tilla si peizazhe agromjedisore, pyjore ose silvopastorale.

Aftësia ripërtëritëse mund të përcaktohet si "aftësi e një sistemi për të thithur e përdorur, pse jo edhe përfituar nga perturbacionet e ndryshimit që realizojnë atë dhe, në këtë mënyrë, për të përsëritur pa ndryshime cilësore strukturën e sistemit.

Aftësia ripërtëritëse dhe përshtatshmëria në sistemet sociale ndryshon nga aftësitë përshtatëse në sistemet biofizike. Një ndryshim i rëndësishëm

është ndërkombëtarësia e faktorëve në sistemet sociale, përfshi pjesëmarrjen, kompozimin institucional dhe refleksibilitetin (shkalla kritike e njohurive e lidhur me kushtet dhe kufizimet e procesit të parashikimit e ndërtimit institucional).

Në këto pak rrjeshta dua të analizoj rolin e procesit të parashikimit, institucioneve dhe refleksivitetin në ndërtimin e aftësisë ripërtëritëse përmes çështjes së efijencës dinamike institucionale. Një punë e madhe është fokusuar në konstruktimin e sistemeve të përshtatura mirë, të rregullave që përshtaten më mirë tek mjedisi social dhe biofizik. Në këtë trajtim statik qëllimi është të shihet për ndërtimin institucional më optimal duke dhënë një model të caktuar të situatës së trajtuar. Megjithatë, ka një aspekt tjetër të rëndësishëm të analizave institucionale, që fokusohet në atë që quhet efijencë dinamike. Efijencia dinamike institucionale fokusohet në shtimin e efijencës së procesit të ndryshimit institucional, që është procesi i tranzicionit, i cili çon në konfigurimin institucional më optimal ose evolucionin e hapur të institucioneve në situatat e pasigurisë së vazhdueshme. Ai fokusohet në krijimin e nxitjeve për gjenerimin e njohurive rreth veprimeve të reja shkatërruese të mundshme dhe krijimit të dinamikave të ndërsjella mbështetëse ndërmjet ndryshimit institucional dhe ndryshimeve në fushat sociale dhe politike.

Kompozimi institucional statik mund të jetë i mjaftueshëm për t'u ndërtuar në kapacitete adaptive, kur efektet e tronditjeve të jashtme, përgjigjet e duhura dhe rezultatet e tyre janë të kuptuara mirë. Psh, nga ana institucionale kapaciteti adaptiv mund të ndërtohet me kontrata relative afatgjata ose të forcohet me bashkim të proceseve të informimit, përmes nënjesive ose hierarkive të tjera organizative. Megjithatë, në shumë situata efektet e dëmeve të jashtme në sistemet ekologjike dhe sociale janë të pa njohura mirë dhe prijra e mundësive të opinioneve ose veprimeve për përshtatje jo të njohura ose jo të realizueshme në mjedisin aktual social dhe politik. Në këto situata, nxitja praktike për zbulimin e mundësive institucionale akoma të paqarta bëhen të rëndësishme për mbijetesën e sistemit. Është pikërisht kjo arsyeja pse po kap çështjen e ndërtimit të aftësisë ripërtëritëse në sistemin trefish ekonomik të prodhimit (ekosistem-shoqëri-ekonomi) nga pikëpamja e efijencës statike dhe dinamike institucionale.

Përdorimi i analizave institucionale, për të zgjedhur dinamikat institucionale të ndryshme që luajnë rol në aftësinë ripërtëritëse të sistemit trinomial ekonomik të prodhimit (ekosistem-shoqëri-ekonomi), do të mbeteshin një ushtrim imagjinar nëse nuk do mund të testoheshin dhe

futeshin në praktikë përmes ndërtimit të modeleve empirike. Rasti i menaxhimit të sistemeve silvopastorale të prodhimit (pylltaria komunale) duket një test i përshtatshëm për të analizuar kontributin e efijencës dinamike të aftësisë ripërtëritëse. Në menaxhimin e peizazheve silvopastorale, evolucionin i ngadalshëm i sistemit biofizik konfrontohet me detyrime të reja të evoluara me shpejtësi, të tilla si kriza e biodiversitetit dhe presioni i tregut global. Për të analizuar aftësinë ripërtëritëse dhe përshtatshmërinë e këtyre sistemeve dhe për të ilustruar analizat tona, do të fokusohemi në një rast specifik, mjaft i lakuar kohët e fundit, që është rasti i organizimit të përdorimit të përbashkët të sistemeve silvopastorale, ku është i mundur implementimi i një modeli specifik të efijencës dinamike. Ky model bazohet në një model të rëndësishëm të efijencës dinamike, që është modeli i procesit të të mësuarit pragmatist, zhvilluar nga Charles Sabel. Në rastin e shoqatave të përdorimit të pyjeve komunale, të mësuarit pragmatist zbatohet përmes tre mekanizmave të veçantë: (i) burimi i kriterëve dhe indikatorëve të qëndrueshmërisë, si mekanizëm i të mësuarit të vazhdueshëm, që lejon të shpiegosh dogmat aktuale rreth zhvillimit të qëndrueshëm, (ii) eksperimentimi me strategji veprimi për të vënë në praktikë dogmat e reja dhe (iii) ndërtimi i formave të reja të kooperimit social rreth këtyre dogmave e praktikave të reja. Me analiza të detajuara të këtyre tre mekanizmave, shpresojmë të ilustrojmë argumentin tonë të përgjithshëm në kontributin e efijencës dinamike për ndërtimin e aftësisë ripërtëritëse dhe për të vlerësuar më shumë specifikisht efektivitetin e këtij modeli të veçantë të efijencës dinamike në rritjen e aftësisë ripërtëritëse dhe përshtatshmërisë.

Aktualisht procesi i transferimit të pyjeve e kullotave drejt komunave është pa dyshim reforma më e thellë e bërë ndonjëherë në fushën e pyjeve dhe kullotave. Procesi vjen natyrisht për shkak të shqetësimit për të rivitalizuar këtë pasuri, e cila për hir të së vërtetës nuk është aq e shëndetshme dhe e aftë sa të plotsoje pa kufizim kërkesat gjithnjë në rritje të shoqërisë. Degradimi nuk ka ardhur vetëm nga keqmenaxhimi, apo aq më pak nga niveli i varfërisë së popullsisë në zonat e thella rurale, por dhe nga sistemi institucional jorefleksibël e me aftësi minimale ripërtëritëse.

Duhet thënë se PZHBN po jep një kontribut mjaft pozitiv në drejtim të rritjes së aftësisë ripërtëritëse dhe efijencës dinamike institucionale, ndërsa SNV në drejtim të zbatimit të modeleve të procesit të të mësuarit pragmatist, por presionet që i vijnë nga jashtë e brenda këtij sistemi,

kontradikta ndërmjet larmisë tradicionale e përpjekjeve për të dhënë zgjidhje globale përmes ligjit, krijojnë situata konfuze, që ulin efijencën dinamike dhe refleksibilitetin institucional.

Duke qënë pjesëtar i debateve të zhvilluara, në frymën e parimeve të përshtatura më sipër, po përpiqem të jap disa sugjerime konkrete për problemet më të rëndësishme e më të diskutueshme, duke mos pretenduar të jenë receta çudibërëse, por objekt i diskutimeve më serioze e më të thella për të ardhmen.

Pika më e nxehtë e debatit është çështja e pronësisë mbi pyjet e kullotat. Aktualisht pyjet janë shtetrorë dhe janë menaxhuar nga ai. Situata e kësaj pasurie kombëtare nuk është e kënaqshme sepse shteti nuk ka qënë i aftë të sigurojë aftësinë ripërtëritëse të sistemit (ekosistem-shoqëri-ekonomi) përmes efijencës dinamike institucionale por përkundrtazi ka prodhuar paqëndrueshmëri. Shtete të tjera janë të aftë t'i sigurojnë ato përmes efijencës dhe refleksibilitetit institucional.

Individi gjithashtu nuk mund të sigurojë aftësinë ripërtëritëse dhe qëndrueshmërinë e sistemit (ekosistem-shoqëri-ekonomi) sepse nuk përbën komponent të këtij sistemi (ai është "qelizë" e komponentit shoqëri). Ai nuk mund të prodhojë institucion dhe aq më pak efijencë institucionale, por mund të bëhet faktor i rëndësishëm në varësi të nivelit të organizimit (familje, fis, shoqatë). Nëse pronësia kalon tek individit nuk mund t'i heqësh të drejtat universale e të shënjta të pronës, veçse me mekanizma stimulumit, të cilat aktualisht mungojnë dhe vështirë se mund të implementohen për një periudhë relativisht të gjatë.

Kalimi i pronësisë të komuna, mendoj se do ishte zgjidhja aktuale më e mirë. Komuna është e aftë të sigurojë aftësinë ripërtëritëse dhe menaxhimin e qëndrueshëm, përmes ngritjes së institucioneve menaxhuese efijente, këshilluar e monitoruar nga shërbimi këshillmor pyjor e kontrolluar nga organizatat shoqërore të përdoruesve tradicionale të burimeve natyrore.

Megjithatë, ngritja e një sistemi komunash pilot, si fazë e parë për verifikimin e suksesit mund të ishte një hap fillestar. Konsiderimi i planeve të menaxhimit të pyjeve e kullotave komunale si master-plane politiko-ekonomike për zhvillimin kompleks e të integruar të gjithë potenciale ekonomike të komunës, përmes analizave diagnostike të sistemeve silvo-pastorale me pjesëmarrje komuniteti do ishte një hap i rëndësishëm përpara për krijimin e një mjedisi dhe edukate të re në përdorimin e qëndrueshëm të kësaj pasurie me rëndësi lokale dhe globale.

Në të djathtë të rrjedhës së poshtme të lumit të Shalës, të luginës së Lesniqes, në fundin e një kreshte që zbret nga Cukali, shfaqet një parg i thepisur shkëmbor (1161 m mbi rrafshin e detit), mjaft i fortifikuar nga ana natyrore, që quhet Komlem.

Sipas gojëdhënës, Lek Dukagjini, prijësi i fisit të Dukagjinëve, në luftë me turqit, u detyrua të futet në një nga ngujimet më të fortifikuara të zonës, pikërisht në Komlem. Prej këtu ai vazhdoi luftën ndaj pushtuesve edhe për shumë kohë. Aq zgjati kjo periudhë, sa thuhet se gjatë kohës së rrethimit lindën 72 djem, pa përmendur vajzat. Pasi brenda

Guri i Lekës

Prof. As. Dr. Ahmet OSJA

ngujimit u mbaruan të gjitha ushqimet, kishte mbetur vetëm një fuçi me raki, që zinte 300 okë. Prijësi porositi që të ndizej një zjarr i madh e në të të hidhej fuçia me raki. Pasi u hodh kjo fuçi në zjarr, flaka u ngrit lart në qiell, ushtria e armikut u tmerrua nga kjo që pa e dëgjoi dhe menjëherë la pozicionet e u largua.

Pas kësaj, të rrethuarit dolën nga Komlemi dhe vazhduan jetën e tyre në territorin përreth. Po sipas gojëdhënës,

kur vdiq Leka, u varros këtu me nderime të mëdha nga malësorët. Ai nuk la trashëgimtar, prandaj varrimin ia kryen dy motrat e tij, të cilat, bashkë me të vdekurin, në varr mbyllën edhe dy kazanë me flori e shumë stoli të tjera të çmuara.

Edhe sot në Komlem duken muret me gurë të mëdhenj, si dhe shumë varre të hershme. Vendi që nga koha që nuk mbahet mend, u quajt Guri i Lekës dhe Komlemi ishte në pronësi të Dukagjinit.

Deri në fillim të shekullit të njëzetë, në Gurin e Lekës kishte shumë shtëpi, nga ku dolën edhe shumë luftëtarë trima, si Sokol Tona, bashkëluftëtar i Oso Kukës, që bashkë me shumë trima të tjerë u dogjën në Kullën e Barutit në Vraninë; Sokol Delia, që ishte i pari i djelmënisë së Shoshit e luftoi deri në fund të jetës përkrah Mehmet Shpendit e shumë të tjerë.

Banorët e kësaj zone u bënë gjithnjë strehë e trimave, që luftuan për lirinë e vendit. Sot një pjesë e vendbanimit është nën sipërfaqen e ujërave të liqenit të Komanit. Por, zona e Gurit të Lekës ka vlera shkencore, gjeomorfologjike, historike e kulturore. Ai është monument natyror.

KËRKOHEM ZBATIM KORREKT I RREGULLAVE TEKNIKE TË VJELJES

Bimët mjekësore, eterovajore e tanifere natyrore janë pasuri e madhe e florës shqiptare, jo vetëm për biodiversitetin, por edhe për vlerat monetare që japin. Kryesisht gjatë periudhës verore, por edhe gjatë gjithë vitit, mjaft njerëz punesohen në grumbullimin e këtyre bimëve. Por, kryesisht janë gra e femije, të cilët shpesh nuk i njohin e zbatojnë sa duhet rregullat baze të vjeljes së tyre. Kjo shpesh ka çuar në pakësim, demtim e deri në zhdukje të disa prej këtyre bimëve. Tashme, kur sipërfaqet kryesore ku rriten keto bime u kanë kaluar në pronësi komunave me pyjet e kullotat, ka rëndësi që administrata në komuna, pylltarët komunalë dhe shoqatat e pyjeve t'i njohin keto rregulla e të punojnë për zbatimin e tyre.

Aktualisht është në fuqi një rregullore e miratuar në vitin 1995, që përcakton rregullat baze të domosdoshme për t'u zbatuar nga grumbulluesit gjatë vjeljes së bimëve mjekësore. Mbeshtetur në te, po sjellim disa nga rregullat teknike që duhen njohur zbatuar, pasi aty përcaktohet koha dhe mënyra e vjeljes së këtyre bimëve dhe organeve të tjera bimë.

Vjelja e çdo organi veç e veç bëhet sipas këtyre rregullave teknike:

Sythat

a) Grumbullohen në pranverë herët, kur tek bima shfaqen shenjat e para të rifillimit të aktivitetit, por para se të hapen luspat që mbulojnë sythat.

b) Grumbullohen sythat vetëm nga degët anësore në drurë me moshë mbi 7 vjet. Sythat grumbullohen edhe nga drurët që sipas rregullave duhet të priten ose krasiten.

c) Grumbullimi i sythave bëhet vetëm duke i këputur me dorë. Ndalohet prerja e degëve për këtë qëllim.

Lulet

a) Grumbullohen kur kanë arritur çeljen në masën rreth 50-60 %, duke i këputur një nga një ose me mjete të posaçme në formë krehëri, etj.

b) Ndalohet grumbullimi i luleve në kohë me lagështi. Ato duhet të grumbullohen pas vesës së mëngjesit, në kohë të thatë e mundësisht me diell.

c) Në shumicën e rasteve lulet grumbullohen të plota, me të gjitha organet e tyre, duke i këputur me bisht jo më të gjatë se 2 cm.

ç) Lulet e drurëve të lartë (bliri, akacia, gështenja, etj.) grumbullohen duke i prerë me gërshërë të

vendosur në majë të një shkopi të gjatë.

d) Lulet që këputen me vështirësi, si psh lulet e shtogut, grumbullohen duke i prerë me gërshërë veshulet dhe shkoqja bëhet pas tharjes.

dh) Lulet e kulumbriisë grumbullohen me shkurdje. Paraprakisht poshtë degëve të shkurreve vihet një shtresë plastmase ose beze, degët goditen lehtë pa i thyer apo dëmtuar, në mënyrë që të bien vetëm lulet.

e) Lulet e bimëve barishtore, që rriten në masë e nuk janë shumë të degëzuara, siç është kamomili, grumbullohen me krehër të posaçëm ose direkt me dorë.

ë) Në ato lule që i grumbullohen vetëm petalet, si tek ciani, lulëkuqja, luledielli, etj., ndalohet këputja e të gjithë lules. Petëlat që grumbullohen duhet të kapen lehtë e të mos shtrëngohen me gishta, sepse prodhimi dëmtohet dhe i prishet ngjyra.

f) Lulet e sapogrubulluara hidhen në arka kartoni, në shporta ose në ambalazh tjetër të përshatshëm dhe çdo 2-3 orë hapen për ajrosje. Si rregull, brenda ditës transportohen në vende të posaçme, të hijezuara, ku hapen në shtresa me trashësi 2-3 cm dhe herë pas here (çdo ditë ose çdo dy ditë) përzihen deri sa thahen plotësisht.

Gjethet

a) Grumbullohen kur kanë arritur pjekurinë. Si rregull, duke i këputur me dorë ose duke i prerë me gërshërë. Të voglat, të papjekurat dhe një pjesë e gjethëve nuk mblidhen, që të mos pengohet zhvillimi i mëtejshëm i bimës. Në tufat e gjethëve xhufkore si delli i ngushtë, gjethet e mesit nuk mblidhen.

b) Ndalohet prerja e degëve për të grumbulluar gjethet, me përjashtim të rasteve kur teknikisht lejohet që të bëhet ricungimi i bimëve.

c) Sherebela grumbullohet duke i korrur me kizë buqetat e vitit në vazhdim, në gjatësi të tillë që të përmbajë jo më shumë se tetë gjethë. Koha më e mirë për grumbullimin e sherebelës është pak para lulëzimit ose sapo të fillojë lulëzimi i degës kryesore. (Si rregull jo para mesit të qershorit). Mund të merren dy korje. E para në verë dhe e dyta në vjeshtë (shtator-tetor).

ç) Ndalohet rreptësisht prerja rrafsh me tokën dhe shkulja e sherebelës për të marrë gjethet.

d) Gjethet e shqemës e të cermedellit mblidhen duke i këputur me dorë një nga një ose priten bashkë me bisqet njëvjeçare, me gjatësi deri 25 cm. Mbledhja e tyre si rregull fillon në korrik dhe vazhdon deri në shtator. Mënyra më

KUJDES

Këto rregulla duhet të zbatohen nga të gjithë personat fizikë apo juridikë që merren me vjeljen e bimëve mjekësore, eterovajore e tanifere natyrore, pasi vetëm kështu ato do të rriten e do të prodhojnë çdo vit.

e mirë është mbledhja duar-duar, duke këputur në korrik fletët e mëposhtme, të cilat janë me të pjekura e pastaj të tjerat me radhë deri në shtator.

dh) Gjethet e porsagrubulluara hapen çdo 2-3 orë për ajrosje. Transporti i tyre në vendin e tharjes duhet të bëhet brenda ditës. Aty hapen në shtresa të holla dhe përzihen deri sa të thahen sipas kërkesave të kushtit teknik.

Frutat

a) Koha e grumbullimit të frutave ndryshon sipas bimës, kushteve të klimës dhe kërkesave të tregut. Kështu, frutat e mishta (kokrrat e boronicës, të dëllenjave, të shtogut, etj.) mblidhen pasi të jenë pjekur. Frutat e bimëve që nuk bien nga dega (kokrrat e murrizit, etj.) mblidhen edhe më vonë. Kur frutat kërkohen në gjendje të freskët, mblidhen para pjekjes së plotë. Grumbullimi i kokrrave të trëndafilit të egër fillon kur ato kanë marrë ngjyrë të kuqe në vishnje dhe vazhdon deri sa kokrra të jetë e fortë e të mos jetë zbutur.

b) Si rregull, frutat grumbullohen duke i këputur me dorë. Në disa bimë (dëllinjat) grumbullimi bëhet edhe me shkurdje të lehtë, në mënyrë që të mos dëmtohet bima dhe të mos hidhen poshtë kokrrat e papjekura, që do të japin prodhim vitin e ardhshëm. Edhe kokrrat e



gështenjës së egër grumbullohen pasi të bien nga druri, ndërsa frutat e shtogut grumbullohen duke i prerë me gërshërë veshulet e duke i tharë. Pastaj shkoqen.

c) Kokrrat e boronicës (qershi-glës) grumbullohen me dorë ose me mbledhëse në formë krehëri. Ndalohet shkulja e bimës për të mbledhur kokrrat ose gjethet.

ç) Valanidhit i mblidhet zhgualli. Mbledhja e tij bëhet në dy faza: *faza e parë* zakonisht fillon në korrik dhe vazhdon deri nga mesi i gushtit. Prodhimi i kësaj periudhe bie vetë nga degët, prandaj grumbullohet i rrëzuar në tokë. *Faza e dytë* fillon në shtator e mund të vazhdojë deri në nëntor. Zakonisht vjelja fillon pas hapjes së zhguajve dhe rënies në tokë të lendeve. Pjesa që nuk bie vetë, rrëzohet nga degët me lekurdje.

d) Ndalohet shkurdja me shkop e valanidhit.

dh) Për të mos humbur cilësitë, zhgualli i valanidhit i rënë në tokë duhet të mblidhet menjëherë, pa e lënë të kalbet nga rënia e shirave.

e) Ndalohet prerja e degëve të valanidhit dhe e bimëve të tjera, si dhe shkulja e tyre për të grumbulluar frutat.

Kërçelli ose bima e tërë pa rrënjë (Herba)

a) Bimët barishtore, të cilave nuk u drunjëzohet kërçelli, grumbullohen duke i prerë disa centimetra mbi sipërfaqen e tokës në mënyrë që prodhimi të mos përzihet me papastërti. Po kështu priten edhe bimët që formojnë buqeta gjethesh mbi sipërfaqen e tokës.

b) Bimët barishtore shumëvjeçare grumbullohen duke i prerë mbi pikën e degëzimit të kërçellit me qëllim rigjenerimi.

c) Vjelja e bimëve barishtore bëhet në kohë pa lagështi.

d) Çaji i malit vilet vetëm duke zgjedhur bimët që kanë çelur të paktën një të tretën e luleve. Vjelja bëhet vetëm duke prerë bimët. Ndalohet prerja e kërcejve të palulëzuar, që lihen për të siguruar

prodhimin e mëvonshëm, ripërtëritjen dhe zhvillimin e bimës.

dh) Ndalohet kategorikisht shkulja e bimëve barishtore kur atyre nuk u grumbullohen rrënjët ose rizomat.

e) Për të garantuar vazhdimësi të prodhimit të çajit të malit dhe bimëve të tjera barishtore, në çdo 3-4 m² sipërfaqe të lihet detyrimisht pa u vjelë të paktën një tufë nga çaji i malit dhe bimët e tjera të dobishme, me qëllim që kur fara të ketë arritur pjekjen e plotë, të bjerë në tokë dhe të vlejë për të zgjeruar mbirjet.

Lëvorja

a) Mblidhet nga drurët e rinj ose dhe nga degët. Lëvorja duhet të jetë e lëmuar, me shkëlqim, pa pjesë drusore, pa alga, myshqe e kërpudha dhe pa njolla të zeza e myk në pjesën e brendshme.

b) Vilet në pranverë kur në drurë lëngjet qarkullojnë vrullshëm. Në këtë fazë lëvorja hiqet me lehtësi dhe vazhdon deri në formimin e gjethëve të para.

c) Pjesët e shkurreve dhe të drurëve, prej të cilave vilet lëvorja, priten në formë rrethi, me thikë, në largësi 10-15 cm njëra nga tjetra, pastaj bëhet një prerje gjatësore dhe me majën e thikës hiqet lëvorja në formë tubi. Kur degët janë të trasha lëvorja hiqet në formë brezash me gjatësi 10 cm e gjërësi sa më të madhe.

Rrënjët dhe rizomat

a) Rrënjët, rizomat dhe zhardhokët grumbullohen në pranverë herët ose në vjeshtë vonë, kur bima është në qetësi e nuk ka lëvizje të lëngjeve.

b) Për nxjerrjen e rrënjëve dhe rizomave përdoren shata, kazma, beli e mjete të tjera.

c) Larja dhe pastrimi i rrënjëve dhe rizomave të bimëve helmuese (psh shtara), në asnjë rast nuk duhet të bëhet në një vend me rrënjët e rizomat e bimëve të tjera dhe as në vende ku mund të pijë ujë bagëtia.

ç) Me qëllim që bimët të mos pakësohen, në çdo 3-4 m² sipërfaqe të lihet detyrimisht të paktën një bimë e dobishme pa u shkullur.

Bimë të egra mjekësore, ngjyruese dhe të ngrënshme në Theth

nga LUIGJ SHYTI

Thethi, një nga perlat e natyrës Shqiptare, gjendet në pjesën më veriore të Dukagjinit, i vendosur në një luginë shumë të bukur, e rrethuar me male të larta, deri 2570 m mbi rrafshin e detit (Radohina), ku bora është e përhershme. Shpatet e këtyre maleve, deri në zonën e kullotave alpine, janë të veshura me bimësi të shumëllojshme, të përzier dhe breza-breza, veçanërisht në vijën ndarëse të zonës së ahut e të pishës. Lugina e Thethit është rezultat i veprimtimit akullnajor veçanërisht në gjysmën veriore të saj. Ndërsa në anën jugore kanë vepruar faktorët tektonikë e erozivë. Kur e shikon nga lart, kupton se Fusha e Thethit, formën e sotme e ka marrë nga veprimi i prurjeve të përrënjeve, veçanërisht i atij të Lugut të Oksetit dhe Ziçit.

Thethi është i vendosur pothuaj në mesin e Alpeve Shqiptare, rrethohet nga maja të larta dhe komunikon me zonat përreth përmes qafave e grykave, si Qafa e Tërthores, Shtegu i Dhënve, Rrethi i Vizhnës, Qafa e Pejës, Qafa e Valbonës dhe Qafa e Kakisë, të gjitha mbi 1800 mbi rrafshin e detit. Me pjesën tjetër të Dukagjinit komunikon përmes një luginë të ngushtë, që quhet Shkalla e Thethit.

Thethi, për nga klima, kur merret si zonë gjithë Dukagjini, shtrihet në brezin e klimës mesdhetare malore, nënzona veriore, por në rastin konkret klima e Thethit, më shumë i ngjan asaj kontinentale, me verë të freskët e dimër të ftohtë. Ka afro 110 ditë me diell. Në dimër bie borë, që ndonjëherë arrin trashësinë edhe mbi 2 m, prandaj ai është i ftohtë (me 22.12.1984 deri me 13.4.1985 kanë rënë 4.87 m borë, ndërsa në dimrin 2004-2005 kanë rënë 5.25 m borë). Temperaturat e ulëta arrijnë deri minus 20°C. Megjithatë konsiderohet vend i freskët, në verë ka ditë që temperaturat arrijnë mbi + 30°C. Më 25 nëntor 1969 kanë rënë 294 mm reshje shiu, që është më e madhja në zonën e regjistruar brenda 24 orëve. Me 21 korrik të vitit 1983 ka rënë breshër në qendër të fshatit Theth, kokrrat e të cilat shkonin edhe mbi 50 g.

Bimësia zëvendësohet breza – breza vertikalisht deri në majën e maleve.

Përmes fshatit rrjedh lumi me ujë të kulluar, i pasur me troftën e sertë e të shijshme.

Qendra e fshatit është rreth 740 m mbi nivelin e detit dhe, po të gjykojmë nga kjo, krijohet përshtypja se kemi të bëjmë me një zonë jo të lartë, por klima e ashpër malore në dimër dhe ditët e freskëta në verë i detyrohen lartësisë së maleve që e rrethojnë, me borë të përhershme. Pika më e ultë e fshatit Theth është aty ku përzihen lumnat (lumenjtë), poshtë Ndërlësës ose, siç i thonë ndryshe, te “Tërëfidhet e Celit” (470 m mbi rrafshin e detit) dhe pika më e lartë është mali i Radohinës (2570 m lertësi). Pra, disniveli brenda fshatit arrin rreth 2100 m.

Dielli, bimësia, ajri, freskia, uji, gjelbërimi, pra në tërësi natyra, ka veti magjike për lindjen dhe mbrojtjen e jetës dhe me të drejtë është thënë se “doktori mjekon, natyra shëron”.

Zona e marrë në analizë përfshin atë pjesë që tradicionalisht quhet Theth, por duhet thënë se pjesë të pandashme të Thethit janë që nga “Tërëfidhet e Celit”, poshtë Ndërlësës e deri në Rrëzë të Brisë së Rragamit të Shalës. Pra, Thethi përfshin pjesën më të bukur të rrjedhës së sipërme të Lumit të Shalës e të Lumit të Valbonës. Rragami i Shalës është një perlë e vërtetë, me origjinë të qartë akullnajorë e me vlera të papërsëritshme natyrore-turistike.

Thethi ka privilegjin që në mënyrë spontane, përveç të tjerave, të ketë Vulfenjen e Baldaçit, bimë endemike e zbuluar në vitin 1897 nga A. Baldaçi, e cila që nga viti 1928 ndodhet në shumë kopshte botanike të Evropës. Ajo gjendet rreth 600 m larg rrugës së makinës, në lartësinë rreth 1800 m, në shpatin lindor të Shtegut të Dhënve.

Në territorin e Thethit mendohet se gjenden rreth 1600 lloje bimësh (pothuaj 50 % e bimëve të regjistruara në Shqipëri ose rreth 14.5 % e bimësisë së Europës, prej 11 000 llojesh të identifikuar). Midis tyre edhe bimë endemike, si Vulfenia e Baldaçit, Zambaku shqiptar apo Llapoi i Dorflerit, etj. Dhe, të kesh këtë larmi shumë të madhe bimësie në një territor prej rreth 3000 ha, është vërtetë luks. Në këtë territor me bimësi kaq të madhe, patjetër që edhe bimët endemike, mjekësore, të ngrënshme, ngjyruese, të zbukurimit, të përpunimit industrial, etj., janë të shumta. Këto janë me shumë interes, jo vetëm për ekzistencën e tyre në mënyrë spontane, si material biologjik, por edhe për përdorimet e shumta që kanë. Në Theth gjenden në një territor të pazakontë të lartësisë mbi rrafshin e detit shumë bimë, si fiku i egër në Okol, shqema (cërmëdelli) në lartësinë 1000 m, shega e egër tek Ura e Grunasit, kulmaku (zhuka) në Stakaj, etj.

Llojshmëria e bimësisë në Theth krijon terren shumë të favorshëm për bletarinë pasi ka mjaftë bimë mjaltëse, si trumza (në sipërfaqe shumë të madhe e me periudhë të gjatë lulëzimi),

lisna, serushka, tërfili, etj. Vend të rëndësishëm zë bimësia që përdoret si lëndë e parë për përpunim industrial, si shelgu i bardhë e shqema, përveç atyre që përdoren si lëndë ndërtimi shumë cilësore, për përgatitjen e enëve dhe orendive të përdorimit shtëpiak apo edhe për dru zjarri.

Jo thjeshtë për informacion, por edhe për t'u ardhur në ndihmë atyre që merren me këtë fushë e deri biznesmenëve e grumbulluesve të këtyre bimëve, po sjellim një listë me 148 lloje të ngrënshme dhe ngjyruese që rriten në Theth. Nënvizojmë se këtu nuk përfshihen bimët e kultivuara, si dhe kërpudhat, likenet e myshqet, që janë të shumta në këtë territor dhe që kanë mjaft vlera.

- Equisetum arvense* (Këputja e arave, bari i shurrëgjakes)
- Nephradium filix-mas* (Fieri mashkull)
- Scolopendrium vulgare* (Fieri i gurit si tjegulla)
- Asplenium trikomanës* (Fieri i gurit)
- Adiantum capilluveneris* (Fieri i krojeve, shapkëzi)
- Pteridium aquilinum* (Fieri shqipe, fieri i zakonshëm)
- Catarch officinarum* (Barë gjarpri mjekësor)
- Polygonium vulgare* (Fieri i murit)
- Pinus nigra* (Pisha e zezë)
- Abies alba* (Bredhi i bardhë, brej)
- Juniperus communis* (Dëllinja e zezë).
- Juniperus oxicedrus* (Dëllinja e kuqe).
- Agropyrum repens* (Grami i arave, grami zvarritës).
- Asphodelus albus* (Badhra e bardhë, badra).
- Allium ursinum* (Hudhra e ariut, lertha).
- Covallaria majalis* (Lotzoja, përleta, drekëza).
- Salix alba* (Shelgu i bardhë).
- Coryllus avellana* (Lajthia)
- Alnus glutinosa* (Verri i zi)
- Castanea sativa* (Gështenja).
- Quercus conferta* (Shparthi, bungu)
- Humulus lupulus* (Kurrpën e egër, bima e Birrës).
- Urtica dioica* (Hithra).
- Rumex patenta* (Lëpjeta e kopshteve).
- Saponaria officinalis* (Sapunqyja, shkumakja).
- Thalictrum flavum* (Pipanolla e verdhë).
- Crataegus monogyna* (Krahnoci i e çobanit, trasta e bariut).
- Rubus idaeus* (Murrizi një bërthamësh).
- Rubus ulmifolius* (Mjedrra).
- Rubus caesius* (Manaferra e butë)
- Rubus idaeus* (Manaferra e madhe, rrushtovata).
- Fragaria vesca* (Luleshtrydhe, drethe).
- Sangisorba officinalis* (Bar bostani)
- Rosa canina* (Trëndafili i egër, kaça).
- Prunus spinosa L.* (Kulumria, kumbull e egër).
- Cerasus avium* (Qershia e egër).
- Orchis tridentata* (Salepi tri dhëmbësh).
- Orchis maculata* (Salepi me njolla).
- Juglans regia* (Arra).
- Poligonum hydropiper* (Njeça si pipër uji).
- Chelidonium majus* (Latrapeci, tëmlagjaku).
- Ononis spicosa* (Nevesta).
- Trifolium pratense* (Tërfile i livadheve, tërfolja).
- Oxalis acetosella* (Tharbëçi).
- Euphorbia cyparissias* (Rrodhëza).
- Cotinus coggigia* (Shqemë).
- Rhamnus fallax* (Arrçi, shurpela).
- Tilia platyphyllos* (Bliri gjethe gjerë).
- Tilia cordata* (Bliri me gjethe në formë zemre).
- Malva silvestris* (Mëllaga e pyjeve, mëllaga e egër)
- Hypericum perforatum* (Balsam, lulebasani, lulegjaku).
- Viola odorata* (Manushaqja, vjollca).
- Viola tricolor* (Vjollca tri ngjyrshë, surratka).
- Convolvulus arvensis* (Dredhja e arave).
- Convolvulus sepium* (Barshëlliza, dredhja e gardhiqeve).
- Daucus carota* (Karota e egër).
- Cornus mas* (Thana)
- Hedera helix* (Urthi).
- Vaccinium myrtillus L.* (Boronica).
- Primula officinalis* (Aguļçe, lule pranvere).
- Frxsinus ornus* (Frashri i bardhë).
- Erythraea centaureum* (Bari i etheve, kinfusha).
- Gentiana lutea* (Sanza, bari i zemrës).
- Gentiana cruciata* (Sanza gjethe kryqëzuar, sanza bojë qielli).
- Teucrium chamaedrys* (Teukël, çaj e egër, bar dhëmballe).
- Teucrium polium* (Bari i majasëllit).
- Stachis officinalis* (Serusha, serushka).
- Satureja montana* (Trumza).
- Origanum vulgare* (Rigoni, çaji).
- Thymus* (Lisna).
- Atropa belladonna* (Helmarina).
- Datura stramonium* (Tatulla).
- Verbascum thepsiforme* (Netulla, barpeshku).
- Solanum dulcamara* (Idhnaqi, rrush qeni i vogël).
- Digitalis ferruginea* (Luletokëzi ngjyrë ndryshku).
- Palantago major* (Gjethë delli i madh).
- Palantago media* (Gjethë delli mesatar).
- Palantago lonceolata* (Gjethë delli heshtak).
- Galium aparine* (Rrodhja, ngjitsja).

- Sambucus elbus* (Qingla).
- Sambucus nigra* (Shtogu).
- Bellis perennis* (Luleshqerra, luledele).
- Achillea millefolium* (Barëpezmi).
- Laucanthemum vulgare* (Lule margarita).
- Tussilago farfara* (Thundërmushka).
- Arctium lappa* (Rrodhja).
- Cichorium intybus* (Çikorja, rradhiqja).
- Taraxacum officinalis* (Luleshurda).
- Eryngium silvestris* (Angjelika e pyjeve, arrëza).
- Lithospermum officinale* (Barujthi, kokëruja).
- Agrimona eupatoria* (Podiqja, agrimona).
- Cynara scolimus* (Angjinarja, lloj ferre).
- Semperivivum tectorium* (Bari i veshit).
- Eryngium campestre* (Gjembbardha, lloj ferre barishtore).
- Silybum marianum* (Gjembgomari, ferrëgomare).
- Populus nigra* (Plepi i zi).
- Ulmus campestris* (Vidhi).
- Viscum album* (Vjeshtulla, nishull).
- Sysimbrium officinale* (Sisimbra mjekësore).
- Lotus corniculatus* (Thuepula).
- Veatrum Album* (Shtara).
- Colchicum autumnalje* (Xhërokulli, koçikum, çukuk).
- Astragalus glycyphyllos* (Aritha gjetheëmbël).
- Coronilla scarpionides* (Milëza bishtakrepe).
- Briza maxima* (Briza e madhe).
- Ruscus aculeatus* (Rrushkulli, therës shtrigash).
- Valeriana officinalis* (Valerianë, bari me arë).
- Acer palatanoides* (Palna tamlaçore, panja si rrap).
- Cuscuta europoea* (Kuskutë, teldreçi, qelja)
- Fraxinus excelsior* (Frashri i zi).
- Calaminta nepeta* (Kalamita e vogël).
- Parietarja officinalis* (Hithbuta, hithra e butë).
- Melilotus officinalis* (Grunamadhi).
- Geum urbanum* (Mëllaka e qyteteve).
- Sedum acre* (Rrushqyqja).
- Sambucus racemosa* (Shtogu i kuq).
- Ilex aquifolium* (Ashje, lari i egër).
- Pinus mughus* (Kërleka, çetinaaku).
- Althea officinalis* (Mullanjolla mjekësore).
- Punica granatim* (Shega e egër).
- Pinguicula hirtiflora* (Lulemiza).
- Clematis vitalba* (Kurrpën).
- Narcitis poetic* (Lule pranvere).
- Populus tremula* (Plepi i egër, plep).
- Quercus cerris L.* (Qarri, lisi i bardhë).
- Thalictrum aquilegifolium L.* (Pipanolla).
- Euonymus verrucosa L.* (Fshikakuqi, herdhagëni).
- Mentha aquatica L.* (Mendra e ujit).
- Viburnum lantana* (Vesi i kuq, butina, ftoi i egër).
- Ostrya carpinifolia* (Millexë, mëllëzë).
- Papaver rhoeas L.* (Lulëkuqe).
- Pirus communis L.* (Dradhë e egër).
- Pirus amygdaliformis* (Dardhë e egër e vogël, goricë).
- Malus silvestris Mill.* (Mollë e egër).
- Solanum nigrum L.* (Rrush qeni).
- Cornus sanguinea L.* (Bërthanë, thanukla).
- Artemisa vulgaris L.* (Pelini).
- Fagus silvatica L.* (Ahu).
- Rumex patenta* (Lëpjeta e kopshtit).
- Amaranthus albus* (Nena e butë).
- Amaranthus retroflexus* (Nena e egër).
- Sedum maximum* (Rrushqyqja e madhe).
- Prunus divaricata Led.* (Kumbull e zakonshme).
- Salix caprea L.* (Maçkovinë).
- Amelanchier ovalis Med.* (Vesi i egër, sqepth).
- Carlina acanthifolja L.* (Ferrekaça pa bisht e livadheve).
- Vicia faba L.* (Bathë, grozhël, grosha e egër).
- Aquilegia vulgaris L.* (Kandilqyqja, lule murgeshë)

Vijon numrin e ardhshëm



Sherebelë e vendosur në një panair bujqësor (Malësi e Madhe)



When the elected are responsible for the forests in the commune

Rexhep NDREU

In a meeting organized by the Federation of Lezha Forest Users supported by NRDP and SNV, in Kthelle Commune, among many examples mentioned by the leaders of the commune and of the association we were also attracted by their attempts to separate the forests according to tradition, each of them protecting their own part...

Page 3

Medical wild plants, with pigment and eatable in Theth

Luigj SHYTI



Theth, one of the perls of Albanian nature is located in the North part of Dukagjin, in a very beautiful valley, surrounded by high mountains at a height up to 2570 m above sea level (Radohina), where the snow is everlasting.

It is thought that in Theth territory exist about 1600 kinds of plants (almost 50% of the plants registered in Albania or about 14.5% of the Europe flora, of 11 000 identified kinds). Among them also endemic plants such as Vulfenia of Baldaç, Albanian lily and Dorfler Llapoi etc...

Page 7

Vapors of Gjanica “Vampires”

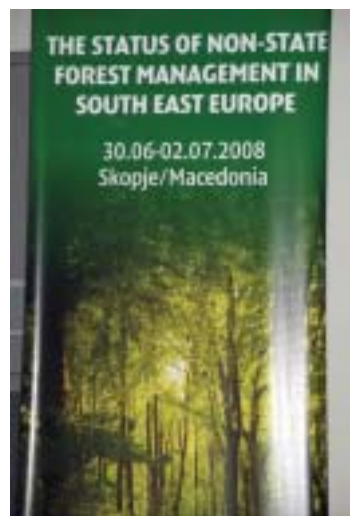
HAKI KOLA

Gjanica is the biggest valley in Mallakaster, starting from the east toward the sea in the west, with an average flow about two thousand liters per second, sometimes it erodes and sometimes it adapts to the relieve of hills and mountains it passes, becoming narrow in the North of Shendelli mountain, and very wide in Aranitas Cave. As long as there were the forests that covered the earth and the oil has not been discovered, Gjanica River passed clean almost to Fier city. Nowadays this is told as a legend and many people do not believe this. The woods have been cut almost all even to the river fountain. The hills alongside are red, as a result of deforesting from people to be turned into agricultural land which used to be planted until the last but one decade of the last century ...

Page 2

“The status of non-state forestry in South East Europe”

Conference in Skopje, Macedonia,
30.06 – 02.07.2008



Representatives of forest owner associations and state responsables from Albania, Bosnia and Herzegovina, Bulgaria, Croatia, Hungary, Macedonia, Serbia, Montenegro as well as forestry experts from the Confederation of European Forest Owners (CEPF), Food and Agriculture Organisation (FAO) Netherlands Development Agency (SNV), Swedish International Development Agency (SIDA) participated in the conference and discussed a broad range of issues related to the management and administration of non-state forests in South-East Europe.

Among others were concluded than private forestry, the production of timber, non-wood forest products and other marketable services as well as the provision of public services has potential to contribute more extensively to sustainable development in South-East Europe. Economic incomes, employment opportunities and environmental values from private forest management are of common interest of the state administration and private forest owners.

NACFP, member of CEPF did one detailed presentation on the last development of communal forestry in Albania, challenges and achievements.

Page 4

NACFP member of CEPF – Confederation of European Private Forest Owners NACFP is member of CEPF

CEPF is the representative of family forestry in Europe, and aims at enhancing the values of private property through sustainable forest management. CEPF assists and strengthens national forest owners' organizations in Europe to maintain and enhance an economically viable, socially beneficial, culturally valuable and ecologically responsible sustainable forest management. CEPF represents 16 million family forest owners owning approximately 100 million hectares of forest land in 24 European countries.

KURORA E GJELBËR

Gazetë e Shoqatës Kombëtare të Pyjeve e Kullotave Komunale, Tiranë

Këshilli Botues:

N. Çollaku, Th. Lako, M. Kotro, J. Male, F. Memeli, A. Diku.

Kryeredaktor: AHMET OSJA

Zv.kryeredaktor: FERDIN LIÇAJ

Redaksia: V. Muharremaj, H. Kola, Gj. Fierza, Z. Ymeraj.

Redaktor përgjegjës: V. Hoxha

Adresa: Rruga "Sami Frashëri", Nr. 4, Tiranë

Mobile: 068 23 23 360; 069 21 11 333; 068 21 42 098

e-mail: velihoxha@yahoo.com

kurora_gjelber@yahoo.com

www.shkpkk.org



The International Land Coalition is a global alliance of intergovernmental, governmental and civil-society organizations. The Coalition works together with the rural poor to increase their secure access to natural resources, especially land, and to enable them to participate directly in policy and decision-making processes that affect their livelihoods at local, national, regional and international levels.

